

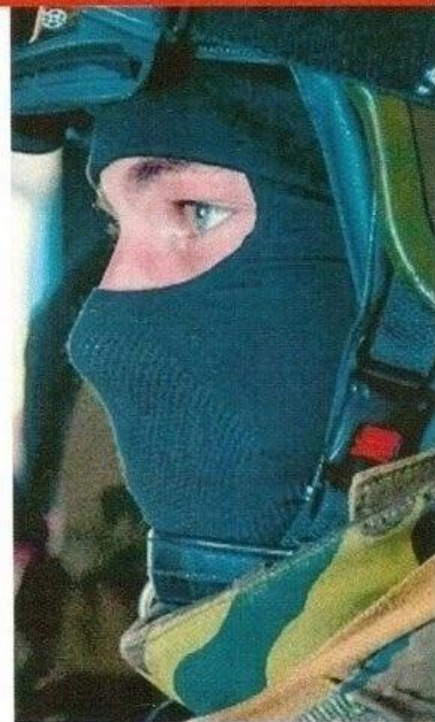
АНТИТЕРРОРИСТИЧЕСКАЯ БЕЗОПАСНОСТЬ

БУДЬТЕ БДИТЕЛЬНЫ! ОБРАЩАЙТЕ ВНИМАНИЕ!

- ▶ На подозрительных лиц
- ▶ На сдаваемые (снимаемые) квартиры, подвалы, подсобные помещения (странное поведение проживающих и посетителей)
- ▶ На припаркованные вблизи домов незнакомые автомашины
- ▶ На бесхозные вещи, чемоданы, сумки, ящики, мешки, коробки, свертки
- ▶ На наличие на найденном предмете источников питания, проводов, антенны, изолянты

ПОМНИТЕ!

- ▶ Не поднимайте забытые, потерянные вещи (сумки, мобильные телефоны)
- ▶ Не принимайте от незнакомых лиц никаких подарков
- ▶ Не берите вещи с просьбой передать другим лицам



при встрече подозрительных лиц,
при обнаружении подозрительных
предметов немедленно сообщите
в единую службу спасения или полицию

112
02

ЧТО ДЕЛАТЬ В СЛУЧАЕ ВООРУЖЕННОГО НАПАДЕНИЯ НА ОБРАЗОВАТЕЛЬНУЮ ОРГАНИЗАЦИЮ

Простые правила
к действию



В ПЕРВУЮ ОЧЕРЕДЬ СПРЯЧЬТЕСЬ!

- ✓ Скройтесь в ближайшем помещении (лучше всего в запирающемся);
- ✓ Если вы в кабинете или аудитории, **заприте двери** и **забаррикадируйтесь** для этого можно использовать стулья, парты и другие подручные средства;
- ✓ **Отойдите от окон и дверей**, ложитесь на пол;
- ✓ Позвоните по номеру 112 и сообщите о нападении;
- ✓ Проинформируйте друзей и близких о сложившейся ситуации через СМС или звонок, говорить надо тихо.



СИГНАЛОМ О НАПАДЕНИИ ЯВЛЯЮТСЯ

1

Звуки выстрелов,
взрывов, крики

2

Вид **вооруженных
людей** за окном
(в коридоре)



ЕСЛИ ВЫ ВИДИТЕ СОТРУДНИКОВ ПРАВООХРАНИТЕЛЬНЫХ ОРГАНОВ

1

Держите руки
на виду, не делайте
резких движений

2

Слушайте сотрудников
правоохранительных органов
и выполняйте их инструкции



ОСТОРОЖНО, ТЕРРОРИЗМ

КАК СЕБЯ ВЕСТИ, ЕСЛИ РЯДОМ СТРЕЛЯЮТ:

если вы услышали звуки выстрелов с улицы, находясь в помещении, ни в коем случае не подходите к окнам и не выходите на улицу;

если стреляют рядом, постарайтесь уползти в какое-нибудь укрытие (за угол дома, в другое помещение) или спрятаться за преграду (песочницу, клумбу, мебель в помещении), если укрыться за чем-либо невозможно, лягте на пол или на землю, закройте голову руками, не шевелитесь;

если стреляют в здании, где вы находитесь, от стрельбы лучше укрыться в помещении, где есть вода и еда или хотя бы вода (кухня, столовая, ванная комната).

ПОМНИТЕ: стреляющие реагируют на резкие движения, попытка убежать или оказать сопротивление может стоить вам жизни!

ВЗРЫВООПАСНЫЕ ПРЕДМЕТЫ



ручная граната



мина



самодельное взрывное устройство



миномётный снаряд

НИ В КОЕМ СЛУЧАЕ НЕ КАСАЙТЕСЬ ПРЕДМЕТА!

Запомните, как они выглядят. При их обнаружении немедленно позвоните в полицию или спасателям и сообщите о находке

ТЕЛЕФОНЫ СЛУЖБ экстренного реагирования:

112

ЕДИНАЯ СЛУЖБА СПАСЕНИЯ

101

ПОЖАРНАЯ СЛУЖБА

102

ПОЛИЦИЯ

103

СКОРАЯ ПОМОЩЬ

121 | 123

СЛУЖБА РЕБЁНОК В ОПАСНОСТИ

ПОДОЗРИТЕЛЬНЫЕ ПРЕДМЕТЫ,

оставленные без присмотра в людных местах могут содержать взрывное устройство.



сумка



чемодан



свёрток



мешок



коробка



пакет

и т.д.

НЕЛЬЗЯ ПОДХОДИТЬ К ПОДОЗРИТЕЛЬНОМУ ПРЕДМЕТУ И КАСАТЬСЯ ЕГО!

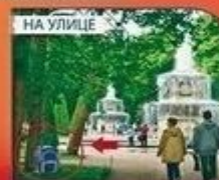
При обнаружении забытых вещей или взрывного устройства следует:



сообщить продавцу или охране магазина



сообщить водителю



вызвать полицию или спасателей

ЕСЛИ ВАС ЗАХВАТИЛИ В ЗАЛОЖНИКИ:

НУЖНО:

- соблюдать спокойствие, не реагировать на оскорбления и унижения от террористов;
- спрашивать разрешение на совершение любого действия (сесть, встать, сходить в туалет);
- запомнить как можно больше информации о террористах: количество, их облик, вооружение, места, где они расположились;
- в случае ранения оказать себе первую помощь, принять удобное положение, меньше двигаться;
- расположиться подальше от окон, дверей и террористов. Это необходимо для обеспечения вашей безопасности в случае штурма помещения;
- при штурме здания лечь на пол лицом вниз, закрыв голову руками. Ни в коем случае нельзя бежать навстречу сотрудникам спецслужб.

НЕЛЬЗЯ:

- задавать террористам провокационные вопросы, злить их и оскорблять;
- смотреть им в глаза, спорить;
- излишне привлекать внимание;
- резко двигаться и кричать;
- пытаться бежать, если вы не уверены в успехе на 100%;
- делать то, что они запретили.

ПОМНИТЕ: главная цель заложника – остаться в живых!

ВАЖНО ЗНАТЬ: ИГИЛ – это одна из самых опасных террористических группировок. Вербует в свои ряды граждан со всего мира. Организация несёт угрозу государствам.

ЭТО – ЭКСТРЕМИЗМ!



По данным МВД России, в среднем до 80 процентов участников группировок экстремистской направленности составляют молодые люди в возрасте от 14 до 20 лет (в редких случаях до 25-30 лет). Субъектами преступлений выступают лица мужского пола, однако, членами неформальных молодежных экстремистских группировок наряду с молодыми людьми являются и девушки. В националистические группировки вовлекаются подростки всё более раннего возраста.

ФАШИСТСКАЯ И НЕОНАЦИСТСКАЯ СИМВОЛИКА

- ❖ специфическая символика (свастика, символы фашистской Германии, изображение фашистского приветствия (приветствие римских легионеров) и т.п.);
- ❖ специфические наименования, термины, обозначения и словосочетания («фашист», «нацист», «скинхед» и т.п.);
- ❖ специфические унижительные или ругательные наименования и определения представителей какой-либо национальности («чернокожий», «азер» и т.п.);
- ❖ специфический сленг или лексикон, распространенный в среде экстремистских формирований («русофоб», «ZOG» и т.п.);
- ❖ специфические имена и клички известных и авторитетных лиц в конкретных радикальных движениях («Тимонов», «Тесак» и т.п.);
- ❖ использование специфических кличек при написании интернет-материалов («Фюрер», «White warrior», «Геринг» и т.п.);
- ❖ именные наименования существующих экстремистских группировок («Сварожичи», «Русский кулак» и т.п.).

ЭКСТРЕМИЗМ - УГРОЗА ОБЩЕСТВУ!

ЭКСТРЕМИЗМ

- это насильственное изменение основ конституционного строя и нарушение целостности Российской Федерации;
- подрыв безопасности Российской Федерации;
- захват или присвоение властных полномочий;
- создание незаконных вооруженных формирований;
- осуществление террористической деятельности либо публичное оправдание терроризма;
- возбуждение расовой, национальной или религиозной розни, а так же социальной розни, связанной с насилием или призывами к насилию;
- унижение национального достоинства.

ПРИЧИНЫ ВОЗНИКНОВЕНИЯ ЭКСТРЕМИЗМА

- Экстремизм формируется преимущественно в маргинальной среде. Он постоянно подпитывается неопределенностью положения молодого человека и его неустановившимися взглядами на происходящее.
- Экстремизм чаще всего проявляется в системах и ситуациях, характерных отсутствием действующих нормативов, установок, ориентирующих на законоослушность, консенсус с государственными институтами.
- Экстремизм проявляется чаще в тех обществах и группах, где проявляется низкий уровень самоуважения или же условия способствуют игнорированию прав личности.
- Экстремизм характерен для общностей не столько с так называемым «низким уровнем культуры», сколько с культурой разорванной, деформированной, не являющей собой целостности.
- Экстремизм соответствует обществам и группам, принявшим идеологию насилия и проповедующим нравственную неразборчивость, особенно в средствах достижения целей.



Толерантность - это уважение, принятие и правильное понимание богатого многообразия культур нашего мира, форм самовыражения и способов проявления человеческой индивидуальности. Воспитание в духе толерантности способствует формированию у подростков и молодежи навыков независимого мышления, критического осмысления и выработки суждений, основанных на моральных ценностях.

ТЕРПИМОСТЬ-ВСЕГДА ПОНИМАНИЕ

КАК РЕАЛИЗОВАТЬ ПРИНЦИП ТОЛЕРАНТНОСТИ:

1. Не стремиться подчинить себе другого, т.е. толерантность строиться только на основе некоторого равенства позиций. Это понятие обязательно включает уважение достоинства каждого, право на наличие и сохранение индивидуальности.
2. Изучать другого. Незнание, как известно, нередко порождает непонимание. Знакомство с культурой, традициями, образом жизни представителей других национальностей позволит перевести присущую многим людям оценочную деятельность в познавательную.
3. Принимать другого таким, какой он есть. Это условие означает, что субъекты по взаимодействию должны стремиться не переделывать друг друга, а воспринимать другого как нечто целое со всеми индивидуальными особенностями.
4. Акцентировать внимание на объединяющих факторах. Для достижения толерантного взаимодействия важно найти то, что объединяет партнеров, а не разъединяет их. Поэтому необходимо, сначала выделять общее и лишь потом фиксировать внимание на противоположном.
5. Чувство юмора. Способность посмеяться над собой - важная черта толерантной личности. У того, кто может посмеяться над собой, меньше потребность чувствовать превосходство над другими.



Наша земля - это место, где мы можем любить друг друга, соблюдать традиции и продолжать начатую историю, основанную на принципах толерантности.